

**amc**



# INTERIEURS 2009



M 01249 - 20 H - F: 30,00 € - RD



# ARMOIRE EN KIT

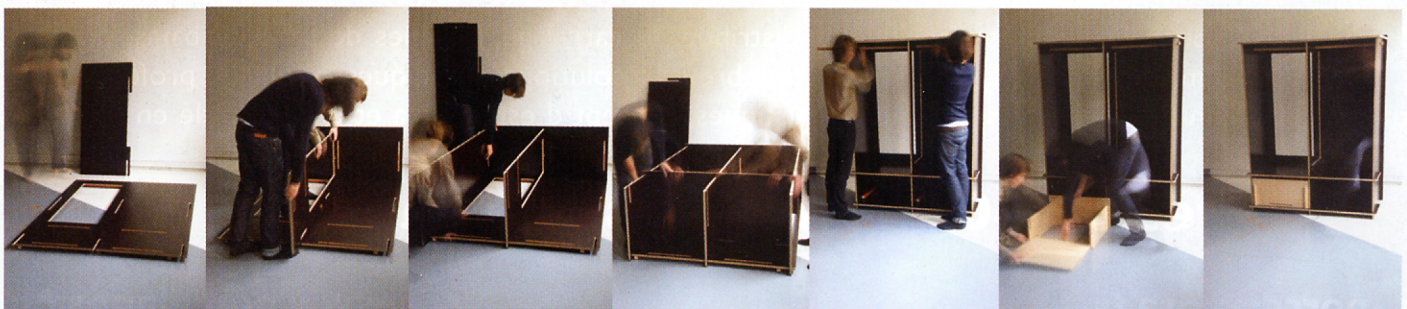
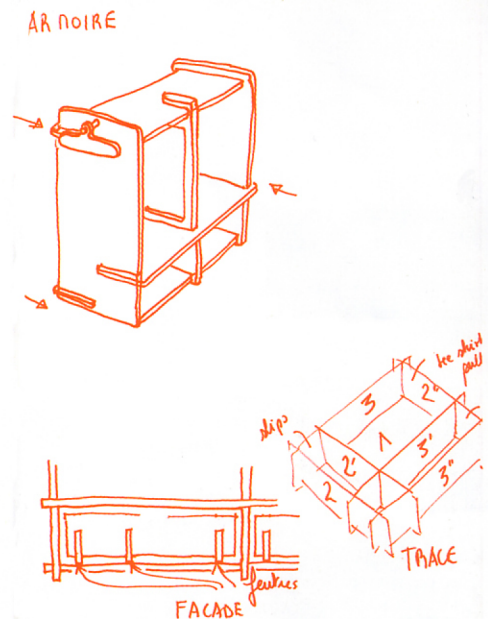
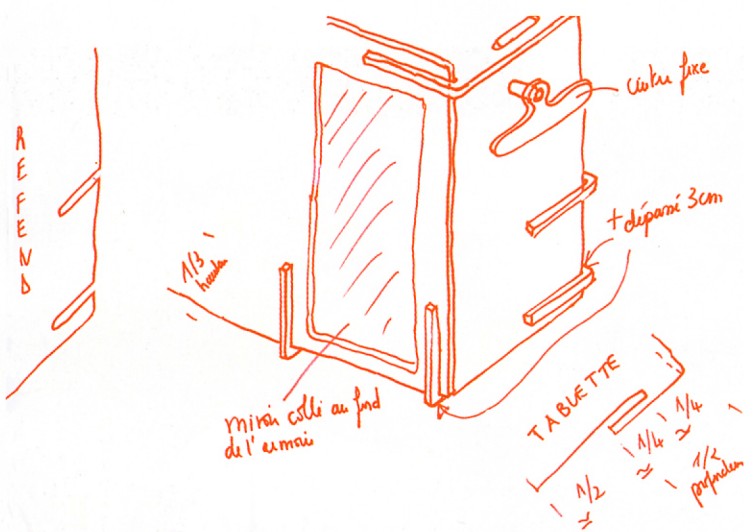
Découpée en usine directement à partir d'un fichier numérique, cette armoire normande est composée de sept pièces en contreplaqué de bouleau filmé ou mélaminé pour le corps. Les tiroirs également prédécoupés sont composés eux aussi de sept pièces en contreplaqué de bouleau mais en finition pré vernis naturel. Ce procédé de fabrication – du dessin à la production – largement développé par les architectes Lemerrier-Bona notamment pour l'aménagement de l'atelier de Xavier Veilhan présente ici un niveau d'amélioration dans le montage des pièces usinées. Les morceaux s'emboîtent grâce à des languettes-glissières autobloquantes sans qu'il soit nécessaire d'avoir recours à un outil, à de la quincaillerie d'assemblage ou à de la colle. Le montage de l'armoire et des tiroirs doit se faire à deux personnes et dure environ un quart d'heure. Il est réversible: il est possible de démonter et remonter l'ensemble chaque fois que nécessaire sans altérer les pièces.

L'armoire est conçue comme unité séparative de par l'usage de ses deux façades. D'un côté, une zone d'habillage ou un SAS d'entrée et de l'autre, une partie couchage ou une zone salle de bain par exemple. Un miroir sans tain ou « miroir espion » est placé devant la fenêtre en fond de meuble pour laisser entrer la lumière dans le dressing tout en jouant son rôle de réflecteur au verso.

Ces armoires ont été aménagées dans les villas en Corse récemment livrées par les architectes.



PHOTOS DR



Montage des panneaux en contreplaqué de bouleau prédécoupés numériquement.



## juxtaposition de séquences

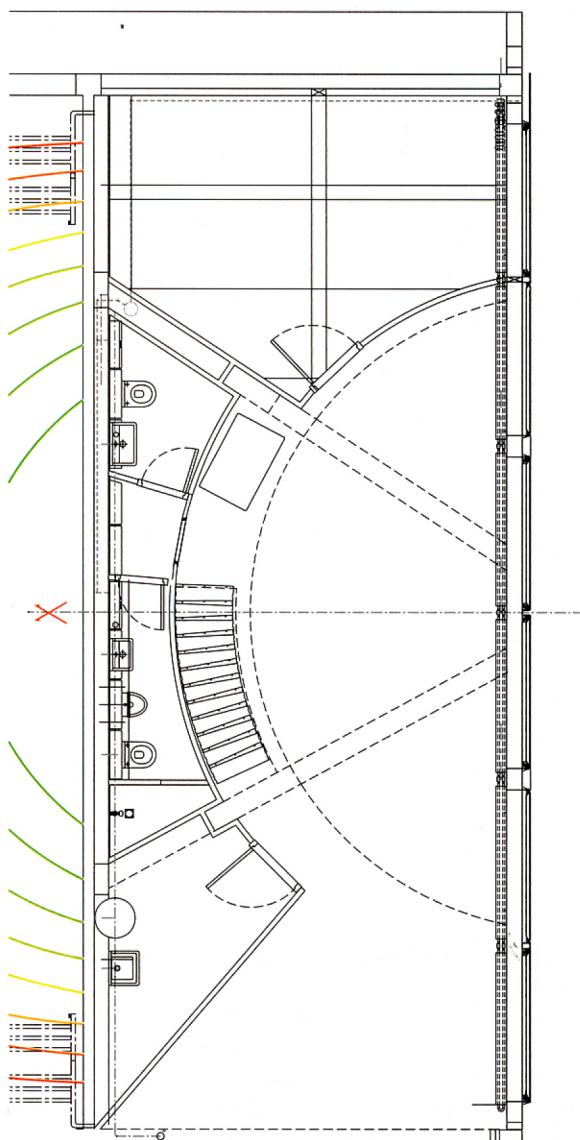
L'aménagement de cet atelier d'artiste est conçu comme une juxtaposition de séquences. Celles-ci se déroulent sous une voûte en béton dont la géométrie a déterminé un plan stable et rayonnant qui contraste avec le traitement syncopé de l'espace intérieur.

La première voûte est exploitée comme une cavité libre qui doit accueillir à terme un atelier mobile contenant une table haute et un meuble DJ. Cet espace aveugle est occultable au moyen de paravents capitonnés coulissants et cadrant les deux pignons. Si l'ambiance intérieure de ce bloc est volontairement vacante, l'intervention des architectes est par contre très dense dans l'espace de la seconde voûte. Un volume cette fois percé en façade au moyen de fenêtres aluminium automatisées dont l'ouverture verticale a été autorisée. Au béton comme préalable constructif, les architectes répondront par un préalable géométrique: le plan sera issu de la projection de la voûte, rabattue en géométral. Se projettent ainsi deux niveaux de planchers béton l'un en demi-lune, l'autre en arc-en-ciel.

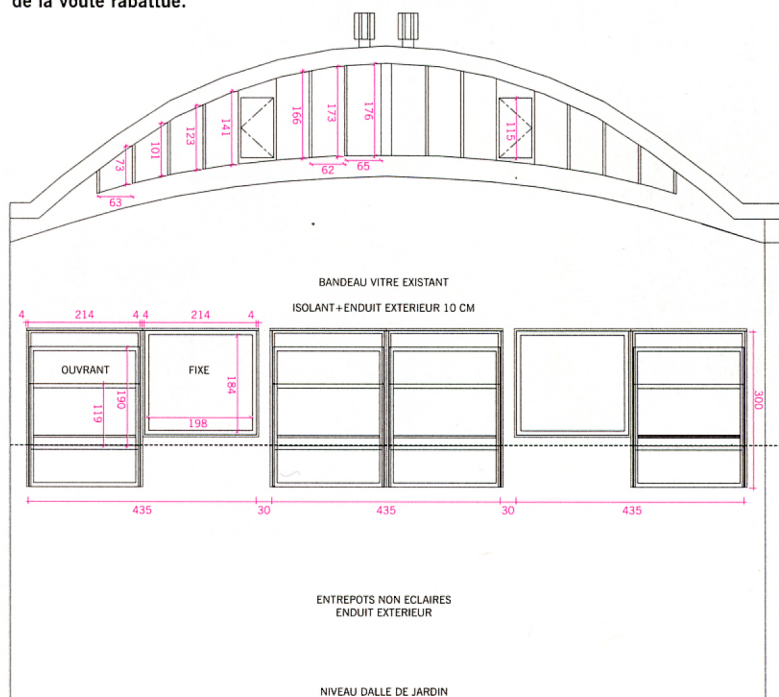
L'aménagement des bureaux vient se lover au plus proche de la sous face. Quand l'échappée n'est plus respectée, le plan se rabaisse d'un demi-niveau recevant d'autres bureaux ainsi qu'une cuisine dont la paillasse en béton est à hauteur d'une table de travail. Le rez-de-chaussée accueille un studio-salon, des toilettes aménagées en couloir, ainsi qu'un salon ouvert. Au niveau bas, un escalier en fonte d'aluminium est suspendu au plancher. A l'étage supérieur, l'escalier est constitué de marches en bois superposées. Les garde-corps de ces planchers libres sont constitués de tables de travail. Ancrés dans la dalle au moyen de tire-fonds, les bureaux aux plateaux en porte-à-faux avec réserves en Dalsouple sont constitués de panneaux sandwichs permettant d'absorber une partie des câblages, d'obtenir des tranches assez fines et de standardiser la courbe de l'ellipse laquelle suit la découpe du plancher. Les étagères avec plateaux, patères, cintres, etc., varient suivant 4 hauteurs et un pas de 80 et 160 cm. Dans le prolongement des bureaux/garde-corps, une autre typologie de palissade. Une rampe de 75 cm de haut surélevée de larges dossiers rembourrés, faisant office d'assis debout.

K.D.

MÂTRISE D'OUVRAGE : Xavier Veilhan.  
MÂTRISE D'ŒUVRE : Philippe Bona et Elisabeth Lemerrier, architectes.



Plan issu de la projection de la voûte rabattue.



Élévation intérieure.



